



НОВВУ.GURU · ИНСТРУКЦИЯ ВЕДУЩЕГО

Картины эпоксидной смолой

Работа на деревянном борде \varnothing 30 см
в технике море, космос или абстракция

Длительность 1,5–2 часа · сушка 24 часа

О мастер-классе

Клиент создаёт **картину из эпоксидной смолы** на деревянном борде в одной из трёх техник: **море, космос или абстракция**. Готовая работа сохнет сутки и забирается на следующий день вечером.

Длительность	1,5–2 часа
Размер борда	∅ 30 см (дерево)
Группа	от 2 до 12 человек
Возраст	от 18 лет
Сушка	~24 часа

Сушка работы: сохнет сутки. Клиент забирает работу **на следующий день вечером**. Обязательно проговори это в начале МК.

ИНТРО ДЛЯ ВЕДУЩЕГО

«На сегодняшнем мастер-классе мы будем работать с **эпоксидной смолой**. Сделаем картину на деревянном борде ∅ 30 см в одной из трёх техник на выбор: **море, космос или абстракция**.

Несколько важных моментов:

Про смолу. Она двухкомпонентная — смешиваем смолу с отвердителем в пропорции 2 к 1. После замешивания у нас ~40 минут на работу, поэтому работаем уверенно, без долгих пауз.

Безопасность. Со смолы плохо отстирывается одежда → надеваем фартуки. Длинные волосы — собрать. С рук смола убирается спиртом и обычным мытьём, но **работаем мы всё равно только в перчатках**. Уберите со стола рядом всё лишнее.

Сушка. Работа сохнет сутки — заберёте только на следующий день вечером. Подписать борд нужно сейчас, в самом начале — карандашом на обратной стороне.»

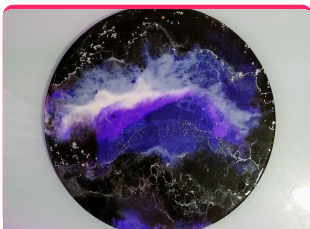
Три техники

Проговори с клиентами все три варианта до того, как начнёте замешивать смолу.



🌊 МОРЕ

Самая популярная техника. Песок + белая волна + три оттенка воды (тёмный, средний, светлый). 5 стаканчиков под цвета.



🌌 КОСМОС

На чёрной подложке. Цвета разливаются друг в друга и раздуваются феном. Сильно отличается процессом — самая сложная.



🌀 АБСТРАКЦИЯ

Композиция из пятен и линий. Клиент выбирает цвета и расположение. Минимум 3 цвета, максимум 5.

Если не уверен в своих силах — предлагай только море или абстракцию. Космос отличается сильнее всего и в нём проще накосячить.

ПОДГОТОВКА РАБОЧЕГО МЕСТА

- Стол застилаем плёнкой.
- На каждого: борд на **3-4 стаканчиках-подставках 500 мл (крафт)** — чтобы не прилип к столу, лаковой стороной вверх.
- **5 пустых стаканчиков 200 мл (пластик)** под пигменты.
- **Большой стакан 500 мл (пластик)** — под смолу.
- **Маленький стакан 200 мл (пластик)** — под отвердитель.
- Палочки для перемешивания, пигменты, украшения (ракушки, камни, песок).
- Маленькие фены, горелка, зажигалка, карандаши.
- **2 пары перчаток** на клиента.

⚠ **Внимание с фенами:** у них короткие провода. Следи, чтобы клиенты **не окунали фен в смолу** — может быть удар током или испорченная работа.

Процесс проведения МК

1 Знакомство, фартуки, выбор техники

Объясни, что будем делать. Все надевают **фартуки**, длинные волосы собирают. Каждому даём карандаш — **подписать работу с обратной стороны борда**.

Проговариваем три техники, помогаем выбрать. Клиент должен определиться **до того, как начнём замешивать смолу**.

2 Выбираем цвета. Для космоса — красим борд

Уточняем у каждого клиента цвета:

- **Море** — бирюзовый, синий, можно зелёный.
- **Абстракция** — на выбор, обычно 3–5 цветов.
- **Космос** — клиент выбирает 2–3 цвета + **обязательно белый**.

Только для космоса: до замешивания смолы прокрашиваем весь борд **чёрной акриловой краской** и сушим феном. Это подложка под смолу.

3 Замешиваем смолу

Пропорция 2 к 1 — на один борд \varnothing 30 см нужно **130 г смолы + 65 г отвердителя**. Больше лить не стоит (уже с запасом), меньше — можно, но строго в той же пропорции.

Смола — в **большой стакан** (500 мл), отвердитель — в **маленький** (200 мл). Клиент выливает отвердитель в смолу и начинает перемешивать.

Отвердитель — до последней капли! Можно собрать палочкой со стенок или скомкать стаканчик. Иначе пропорция собьётся.

Как мешать:

- Сначала появляются «паутинки» и полосочки — жидкость мутнеет.
- Мешаем, пока смесь снова не станет **прозрачной**.
- Пузырьки внутри допустимы — а вот разводов и паутинок при шевелении палочкой быть не должно.
- Особое внимание — **дну и стенкам** стакана.

Клиент устал или плохо домешал — подойди и домешай сам. Так быстрее,

чем уговаривать.

⚠ **Стакан горячий?** Если стакан с замешанной смолой стал горячим — **выливать её на работу нельзя**. Застынет буграми, работу не выровнять. В критическом случае замешай маленькую порцию нужного цвета заново.

4

Разливаем смолу по стаканчикам и добавляем пигмент

Сколько стаканчиков под цвета:

- **Море** — 5 стаканчиков: белая волна, песок, тёмная вода, средняя, светлая.
- **Абстракция** — по числу выбранных цветов, минимум 3, максимум 5.
- **Космос** — белый + 2–3 цвета, наливаем по **1 см** в каждый стаканчик. Всё остальное оставляем в большом стакане (это прозрачная база для космоса) — это важно!

Про пигменты:

- **Белый** — в чистом виде.
- Цвета воды для моря — на выбор. Для регулировки подмешать чуть белого или чёрного, главное — сохранить **градиент** светлый → средний → тёмный.
- **Сколько пигмента?** Перемешали — капни каплю на плёнку или на белый край борда. Если цвет бледный, еле просвечивает → докапай ещё.

Не перебарщивай с пигментом! Если клиент сам наливает — притормози его. От большого количества пигмента смола **загустевает быстрее**: вместо 40 минут — 20–25, и можно не заметить.

5

Заливаем смолу на борд (по технике)

👉 Море:

1. Сначала **песок** (полосой по нижнему краю).
2. Затем **тёмная → средняя → светлая** вода.
3. Раздуваем феном — формируем градиент.
4. Только после этого выливаем **белую волну** и снова раздуваем феном.

👉 Космос:

1. На чёрный (уже высохший) борд выливаем **прозрачную смолу** — всё, что осталось в большом стакане.
2. Дальше работаем **капельками: капля в каплю**.
3. На прозрачную базу — **капля или полоска белого**, поверх белого —

цвет (например, фиолетовый). Раздуваем.

4. Повторяем по всей работе. **Белый под цветом обязателен** — без него цвет «утонет» на чёрной подложке.

Абстракция:

1. Заранее **карандашом** набрасываем схему — где какая линия, где толще, где уже.
2. Клиент собирает работу «как мозаику» — выливает цвета по схеме.
3. Раздуваем феном по необходимости.

Не хватает цвета? Скажи: «не переживайте, домешаем». Либо позаимствуй похожий цвет у соседа, который уже закончил. Чаще всего так бывает с белым на море.

6

Проходим горелкой

Когда клиент доволен композицией — **проходимся горелкой** по поверхности, чтобы убрать пузырьки воздуха. Без этого они всплывут при сушке и образуют **кратеры** — работу придётся перезаливать.

Как зажечь:

- Розжиг работает не всегда.
- Аккуратно открой газ чуть-чуть и подожги **зажигалкой**.

Как водить:

- Быстро, по поверхности, **не задерживаемся** на одном месте.
- Если передержать — смола **пожелтеет / потемнеет**. На белом видно сразу, но и тёмные цвета тоже желтеют — некрасиво.

7

Декорируем

Когда пузырей нет — переходим к украшениям. **Порядок строгий — от крупного к мелкому:**

1. Сначала **крупное** — ракушки, камни.
2. Потом **мелкое** — мелкие декоры.
3. В конце сверху — **песок**.

8

Финал: убираем подтёки и оставляем сохнуть

- Палочкой **дважды** проходимся по периметру борда — убираем висящие капельки.
- Работа остаётся **сохнуть на стаканчиках-подставках**.
- Напомни клиенту: забирает работу **на следующий день вечером**.
- Если на руках смола — **обработать спиртом**, потом помыть как обычно.

Материалы и инструменты

Подготовь рабочее место и материалы заранее — до прихода участников.

РАСХОДНЫЕ МАТЕРИАЛЫ (НА 1 КЛИЕНТА)

МАТЕРИАЛ	КОЛИЧЕСТВО
Борд деревянный \varnothing 30 см	1 шт
Смола эпоксидная	130 г
Отвердитель	65 г
Пигменты (по выбору цвета)	по необх.
Акриловая краска чёрная (только для космоса)	по необх.
Стакан 500 мл (пластик) — для смолы	1 шт
Стакан 200 мл (пластик) — для отвердителя	1 шт
Стаканчики 200 мл (пластик) — под пигменты	5 шт
Стаканчики 500 мл (крафт) — подставки под борд	3–4 шт
Палочки для размешивания	3–4 шт
Перчатки	2 пары
Фартук	1 шт
Карандаш	1 шт
Украшения (ракушки, камни, песок, мелкий декор)	по выбору
Пакет крафтовый 320×200×370 М (для выдачи работы)	1 шт

ИНСТРУМЕНТЫ (МНОГОРАЗОВЫЕ)

ИНСТРУМЕНТ	КОЛИЧЕСТВО
Фен маленький (короткий провод)	1 на клиента
Горелка газовая + зажигалка	1 на студию
Плётка для застила стола	по площади

Примеры качественных работ



📍 МОРЕ



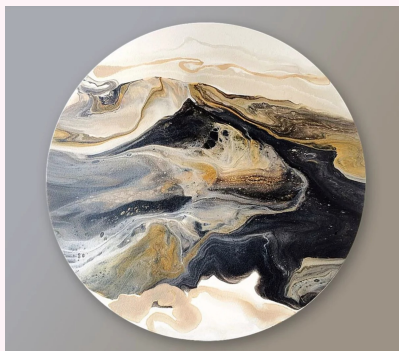
📍 МОРЕ



📍 КОСМОС



📍 КОСМОС



📍 АБСТРАКЦИЯ



📍 АБСТРАКЦИЯ

Декор и материалы



Материал для творчества и искусственной рыбы
11.06.19



Материал декоративный для растений
11.06.19



11.05.19



Фен для рукоделия
11.05.19



11.03.19



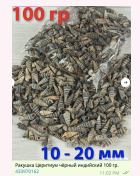
11.03.19



11.03.19



11.03.19



11.03.19



11.03.19



11.03.19



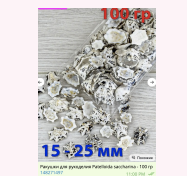
11.03.19



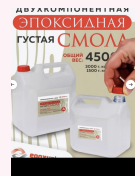
11.03.19



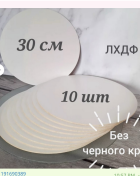
11.03.19



11.03.19



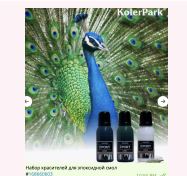
11.03.19



11.03.19



11.03.19



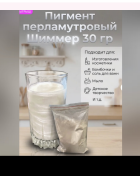
11.03.19



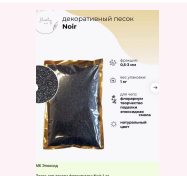
11.03.19



11.03.19



11.03.19



11.03.19



11.03.19

Чек-лист ведущего

ДО МК

- Проверить наличие холстов / бордов нужного размера
- Подготовить смолу и отвердитель (разлить по стаканчикам, проверить срок годности)
- Подготовить пигменты, поталь, декор
- Подготовить стаканчики, палочки, перчатки, фен, горелку
- Застелить стол плёнкой, разложить рабочее место
- Подготовить референсы

ВО ВРЕМЯ МК

- Провести интро — рассказать про работу со смолой и безопасность
- Проверить, что клиент в перчатках
- Правильно замешать смолу с отвердителем (по пропорции)
- Помочь с распределением по холсту
- Показать работу горелкой (убрать пузыри)
- Помочь с декором (поталь, пигменты, узоры)

ПОСЛЕ МК

- Сделать фото готовой работы с клиентом → в общий чат
- Оставить работу сохнуть на подставках (24 часа)
- Уведомить менеджера о сроке готовности (следующий день вечером)
- Убрать рабочее место
- Разложить материал на места