

HOBBY.GURU · ИНСТРУКЦИЯ ВЕДУЩЕГО

Арт-ваза

Малинки / Сердечки / Лимончики

Длительность 3 часа · Арт-студия Hobby.Guru

О мастер-классе

На мастер-классе клиент создаёт **арт-объект для дома** — вазу, украшенную гипсовыми фигурками. Процесс состоит из трёх этапов: подготовка гипсовых форм, покраска акрилом и приклеивание фигурок к вазе.

Готовую работу клиент забирает **через 2-5 дней** — менеджер напишет, когда ваза будет готова. Мы даём клею высохнуть и покрываем работу лаком для глянцевого эффекта и защиты от влаги.

ДЛИТЕЛЬНОСТЬ **3 часа**

ФОРМАТ **Групповой / индивидуальный**

ГОТОВНОСТЬ РАБОТЫ **2-5 дней**

Варианты форм

ФОРМА	РАЗМЕР ВАЗЫ	ЦВЕТА КРАСКИ
Лимончики (42 шт)	высота 27 см, ø 8 см	Лимонный, тёплый жёлтый
Сердечки (36 шт)	высота 27 см, ø 8 см	Пыльно-розовый, розовый + яркие акценты
Малинки М (84 шт)	высота 19 см, ø 10 см	Малиновый (красный карплак)
Малинки S (45 шт)	высота 12 см, ø 8,5 см	Малиновый (красный карплак)

Размеры и цвета

Если клиент хочет свой цвет — замешай его в нужном объеме на вазу и сразу предупреди: «Мы с таким цветом ещё не работали, не можем предсказать результат». Это снимает с нас ответственность.



Ваза «Лимончики»

Высота: 27 см
Внутренний диаметр: 8 см
Доступные цвета: лимонный, теплый желтый

Стоимость:
пн-чт — 100 BYN
пт-вс — 110 BYN

Лимончики · 27 × 8 см



Ваза «Сердечки»

Высота: 27 см
Внутренний диаметр: 8 см
Доступные цвета: пыльно-розовый, розовый
Есть возможность добавить яркие акценты

Стоимость:
пн-чт — 100 BYN
пт-вс — 110 BYN

Сердечки · 27 × 8 см



Ваза «Малинка» M

Высота: 19 см
Внутренний диаметр: 10 см
Доступный цвет: малиновый

Стоимость:
пн-чт — 130 BYN
пт-вс — 140 BYN

Малинка M · 19 × 10 см



Ваза «Малинка» S

Высота: 12 см
Внутренний диаметр: 8,5 см
Доступный цвет: малиновый

Стоимость:
пн-чт — 110 BYN
пт-вс — 120 BYN

Малинка S · 12 × 8,5 см

Выбор формы — клиент делает при бронировании, но может изменить на мастер-классе.

Если поменял: сразу уведоми администратора, чтобы обновили информацию в бронировании.

Подготовка (до МК)

Перед приходом клиента **обязательно**:

- **Протереть вазу и обезжирить** — тряпочкой с обезжиривателем, чтобы грунт лёг ровно.
- **Загрунтовать вазу** и дать ей высохнуть — минимум **40 минут**.
- Приготовить рабочее место, разложить материалы.
- Проверить, что фигурок хватит и цвет краски подходит выбранной форме.

Материалы на клиента

МАТЕРИАЛ	КОЛ-ВО
Ваза (загрунтованная)	1 шт
Гипсовые фигурки (по форме)	1 короб.
Акриловая краска	по объёму
Деревянные палочки	3 шт
Тарелочка для краски	1 шт
Тарелочка для пыли	1 шт
Спонж (губка)	1 шт
Наждачка 10 × 5 см	1 шт
Перчатки	2 пары
Кисточка	1 шт
Стаканчик 200 мл	1 шт
Клей + клеевой пистолет	1 набор
Бумага на стол	0,5 м
Резинки для фиксации	неск.
Пакет прозр. 30 × 40 см	1 шт
Фен	общий

Расходники студии

МАТЕРИАЛ	РАСХОД
Обезжириватель	по необх.
Грунтовка KUDO (аэрозоль)	по необх.
Лак акриловый KUDO	по необх.
Краска-аэрозоль жёлтая	по необх.
Краска-аэрозоль розовая	по необх.
Аэрозоль нежно-розовая	по необх.

Сценарий мастер-класса

Интро для клиента

«На мастер-классе мы создадим арт-объект для вашего дома. Процесс состоит из трёх этапов: **1** — подготовим гипсовые фигурки, зачистим им дно; **2** — прокрасим их акрилом; **3** — приклеим их к вазе.

Готовую работу вы заберёте через 2-5 дней — менеджер напишет, когда она будет готова. Мы дождёмся, пока клей полностью высохнет, и покроем работу лаком для глянцевого эффекта и защиты от влаги.

На каждом этапе я вам буду помогать — если появятся сложности, сразу звоните меня.»

1 Выбор цвета краски

Начинаем с выбора цвета. Показываем клиенту, как выглядит каждый вариант, чтобы подготовить нужную краску:

- **Лимончики** — лимонный или тёплый жёлтый.
- **Сердечки** — пыльно-розовый или розовый (+ можно добавить яркие акценты).
- **Малинки** — малиновый (красный карплак).

2 Покраска вазы

Клиент прокрашивает загрунтованную вазу **спонжем / губкой** (окунает в краску и наносит на всю поверхность, **кроме дна**).

Важно: слой краски должен быть **очень тонким** — иначе будут отслойки. Не даём много краски, только сколько нужно для покраски.

Проверяем каждую вазу в начале работы — правильно ли клиент понял. Если краски много — пройтись спонжем, чтобы убрать лишнее. Если после первого слоя есть просветы, второй слой наносится после подсыхания первого.

После покраски вазу **оставляем сохнуть**.



Оптимальный слой
тонкий, ровный,
наносится спонжем/губкой

3 Зачистка гипсовых фигурок

Зачищаем **только ту часть** фигурки, которой она будет приклеиваться к вазе. Поверхность должна стать **ровной, без выпуклостей**.

- Если фигурка уже ровная — можно не зачищать (около 50% фигурок).
- 🚫 **Малинки** — не зачищаем.

4 Чистка фигурок от пыли

Чтобы краска хорошо держалась, **протираем каждую фигурку сухой салфеткой** со всех сторон. Предлагаем клиенту почистить все фигурки и разложить их для покраски — в контейнер или на вращающуюся вертушку.

После этого этапа **убираем гипсовую пыль** с тарелочки, чтобы рабочая зона была чистой.

5 Покраска фигурок

Ведущий заранее готовит порцию краски, кисти и спонж. Фигурки красят **спонжем** (быстрее) или **кистью**.

Важно: краски должно быть немного — иначе она отслоится от гипса и облезет. Лучше добавить **второй слой** после высыхания.

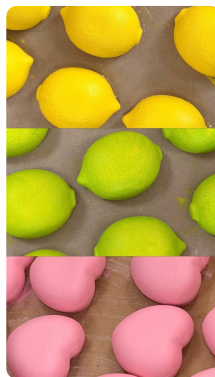
Фигурки красим **на руке** или на столе, держа фигурку в руке. Кисть движется **в одном направлении**, чтобы не было разводов.

🕒 **На лимончиках** добиваемся **текстурной поверхности** — используем губку и наносим два слоя краски.

Это самый долгий этап. Если клиент сильно отстаёт — можно **помочь ему покрасить пару фигурок**, если он не против.



Текстура на лимончиках — губка + 2 слоя



Примеры покрашенных фигурок

6 Сушка

Сушим феном **и вазу, и фигурки** — до момента, когда они становятся **сухими и гладкими**, без липкого эффекта. Это важно — влияет на визуальный вид вазы в конце.

Особое внимание — **сухости вазы возле дна**. Там чаще всего остаются недосохшие места.

Сушка занимает 5-7 минут.

7 Приклеивание фигурок

Используем **клей, деревянные палочки, резинки для денег**. Клиент выбирает порядок расположения фигурок — можно показать ему референсы других работ или референсы студии.

Важно понимать диаметр вазы — располагать фигурки так, чтобы они **помещались в ряд, но не было сильных дыр**.



Примеры готовых работ — референсы расположения фигурок

Как приклеивать

Начинаем **снизу вверх**. Первую фигурку клеим, показывая, сколько нужно клея — примерно **горошина / фасолина**. Клей распределяем палочкой по фигурке вдоль линии стыка с вазой, оставляя большую часть в середине.

Плотно прижимаем фигурку к вазе, **держим 40-60 секунд не двигая**. Когда фигурка зафиксировалась — переходим к следующей.

После того как приклеили **первый ряд** — держим его руками целиком ещё **2 минуты**. Если ряд съехал вниз — слегка приподнимаем и фиксируем **денежной резинкой**.

Резинку удобнее **надевать в две руки** — помогаем клиенту. Если у клиента не получается приклеить фигурку — **помогаем лично**.

Следим за количеством клея:

- много — будет вылезать за края;
- мало — фигурки будут отпадать, не будет фиксации.

Верхний ряд может чуть выходить за края вазы — тогда предупреждаем, чтобы **клей не попадал на ту часть, где нет вазы**, и потом прокрашиваем её кистью.

8 Доработка на месте

Когда ваза готова — **проходимся кистью по недокрашенным местам.**

Если покрытие получилось неидеальным — **уточняем у клиента**, не против ли он, чтобы мы покрыли вазу краской из баллончика для более ровного слоя и перекрытия нюансов.

9 Сушка работы

Оставляем вазу сохнуть **минимум 24 часа** перед финальной доработкой (лакировкой).

10 Подпись работы

В конце мастер-класса раздаём клиентам **лист подписи работы** — клиент указывает:

- дата МК;
- ник Instagram того, кто бронировал МК;
- имя клиента;
- телефон клиента.

Финальная доработка (через 24 часа)

Через сутки после мастер-класса **ведущий, который вёл этот МК**, дорабатывает вазу.

1. Проверка

Осматриваем вазу на дефекты:

- не отвалились ли фигурки;
- нет ли проплешин на покраске.

2. Устранение дефектов

- Проплешины и мелкие недочёты — дорабатываем **акрилом кистью**.
- Если клиент дал согласие — покрываем вазу **краской из баллончика** для ровного слоя.

3. Покрытие лаком

Как покрывать лаком:

- используем **картонную подложку**;
- работаем у **открытого окна**;
- держим баллончик на расстоянии **20-30 см** от вазы;
- вращаем вазу и наносим **сверху вниз** — для глянцевого эффекта;
- даём высохнуть **пару минут**.

4. Передача менеджеру

После того как ваза готова — **уведомляем менеджера по работе с клиентами**, чтобы клиенту сообщили о готовности.

5. Упаковка

Вазу упаковываем в **прозрачный пакет 30 × 40 см**.

Типичные ошибки

1. Неравномерный слой краски на фигурке

Причины:

- слишком много краски;
- красят кистью в разные стороны;
- фигурка недосохла — идут отслойки в процессе работы.

Что сделать: заменить фигурку до этапа приклеивания.



2. Много клея — видны следы на вазе

Излишки клея остаются **видимыми на вазе** — даже краска из баллончика не перекрывает след.

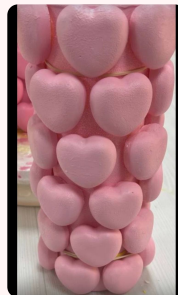
Что сделать: контролировать количество клея — горошина / фасолина, распределять палочкой.



3. Слишком много краски на сердечках

Толстый слой краски → чревато **отслойками**.

Можно работать и так **по желанию клиента** — если он хочет не ровную, а пузыристую поверхность. Но **надо быть осторожным**.



Чек-лист ведущего

До МК

- Загрунтовать вазу и дать высохнуть (40 минут+)
- Проверить наличие фигурок нужной формы
- Подготовить материалы на каждого клиента
- Разложить рабочее место, накрыть стол бумагой

Во время МК

- Провести интро — рассказать про 3 этапа и срок готовности (2-5 дней)
- Обсудить с клиентом цвет краски (при своём цвете — предупредить о непредсказуемом результате)
- Проверить каждую вазу в начале покраски (тонкий слой!)
- Проследить за сушкой возле дна вазы
- Показать порядок расположения фигурок / референсы
- Контролировать количество клея (не мало / не много)
- Если у клиента не получается — помочь с приклеиванием лично
- Раздать листы подписи работы (дата / инста / имя / телефон)

После МК

- **Сразу** сфотографировать работу и карточку с именем клиента, отправить в группу в раздел «Работы»
- Вымыть кисти
- Разложить материал на места
- Оставить работу сохнуть минимум 24 часа
- Через сутки — проверить на дефекты
- Доработать акрилом / краской из баллончика (с согласия клиента)
- Покрыть лаком у открытого окна (20-30 см, сверху вниз)
- Уведомить менеджера о готовности
- Упаковать в прозрачный пакет 30 × 40 см